

## (2) 回答者の属性

前節のような方法で得られたアンケート・データを第3章・第4章で分析していくが、分析結果を理解する際の背景情報となる回答者の属性を本節で紹介する。

### ①所属企業（問1）

所属企業別の回答者数は図表2-1の通りであった。

図表2-1 企業別回答者数

企業名	人数	比率
中部電力	91	10.2%
デンソー	186	20.8%
トヨタ自動車	223	24.9%
トヨタ車体	148	16.5%
トヨタ紡織	147	16.4%
名古屋鉄道	100	11.2%
計	895	100.0%

### ②年齢層及び性別

回答者の性別（問2）及び年齢層（問3）については図表2-2の通りである。全体の3/4強を男性が占めており、年齢層で見ると最も多かったのは40歳代であった。

図表2-2 回答者の年齢層及び性別の分布

	男性	女性	合計
29歳以下	96	59	155 (17.5%)
30～39歳	208	55	263 (29.7%)
40～49歳	209	92	301 (34.0%)
50～59歳	136	31	167 (18.8%)
合計	649 (76.2%)	237 (26.8%)	886 (100.0%)

※9名については年齢または性別について無回答

### ③上司・部下別回答数と役職内訳

前節で述べたように、本調査では上司層向けと部下層向けという 2 種類の調査票を用いた。それぞれの調査票の回答数及び役職の内訳(問7)は図表 2-3 の通りである。上司層は、課長級(相当)以上が 80%以上である。部下層では、役職に就いていない「一般」が半数以上を占めていた。

図表 2-3 上司・部下別回答数と役職内訳

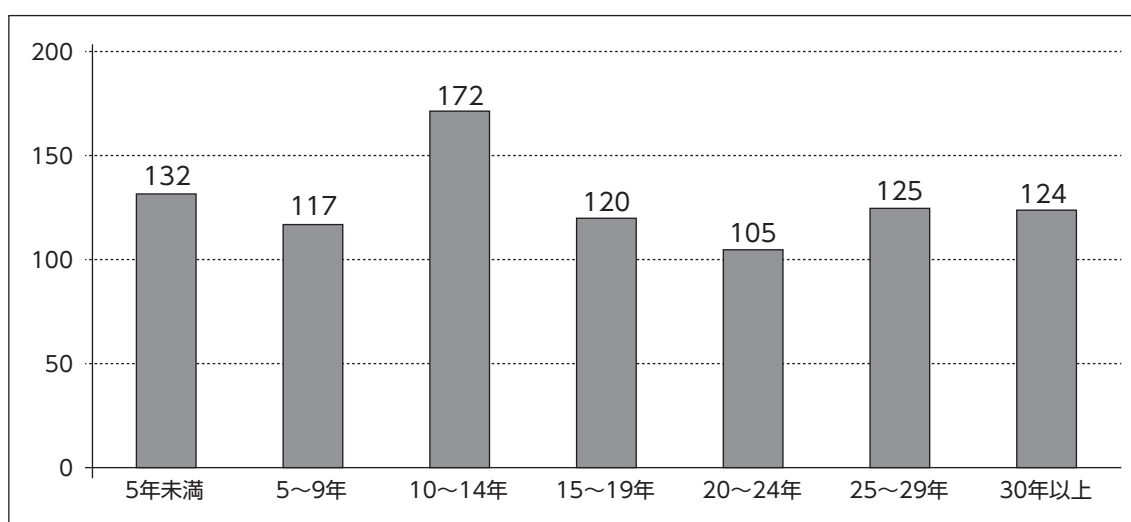
	課長級 (相当)以上	主任・係長 級(相当)	一般	合計
上司層	153 (84.1%)	29 (15.9%)	0 (0.0%)	182 (100.0%)
部下層	42 (5.9%)	254 (35.9%)	412 (58.2%)	708 (100.0%)
計	195 (21.9%)	283 (31.8%)	412 (46.3%)	890 (100.0%)

※上司 2 名、部下 3 名が役職について無回答

### ④勤続年数

勤続年数(問4)については年数で回答を求めた(月数は切り捨て)。平均値は 16.8 年(標準偏差 10.5)で、最小値 0 年(1 年未満)、最大値 45 年であった。その分布は図表 2-4 の通りである。

図表 2-4 回答者の勤続年数の分布



### ⑤職場の人数

働いている職場の人数（問8）については、図表2-5の通りである。なお、正社員だけでなく、パートタイム、契約社員、派遣社員などを含めた全人数を想定するように求めている。

図表 2-5 職場の人数

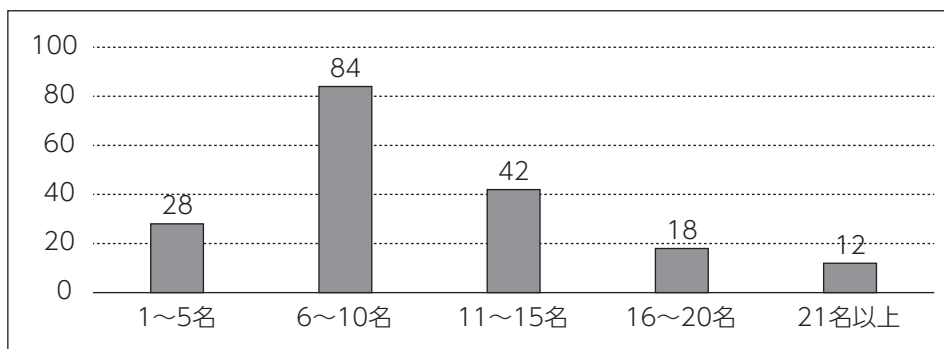
企業名	人数	比率
5人未満	7	0.8%
5～10人	194	21.8%
11～20人	203	22.8%
21～50人	148	16.6%
51人以上	339	38.0%
計	891	100.0%

※4名が無回答

### ⑥部下の人数

上司層に対しては、部下の人数について回答を求めた（問7）。その分布は図表2-6の通りである。最小値1名、最大値200名であり、バラつきが大きかった。

図表 2-6 部下の人数（上位層のみ回答）



## ⑦家族の状況

働き方改革に関係することから、家族の状況に関連した質問も設定し、回答を求めた。配偶者の有無（問 19）や同居の子供の概要（問 20～21）の回答分布については、図表 2-7 の通りである。また、育児や介護のための休業・勤務時間短縮経験についても質問に含めた（問 22～25）。それらの回答分布は図表 2-8 に示した通りである。介護に関する休業や勤務時間短縮については、取得者のみならず検討を行った回答者もごくわずか（取得者と合わせても 5%未満）であった。

図表 2-7 配偶者や子供の人数、末子の年齢についての回答分布

配偶者（パートナー）有無	度数	比率	同居の子供の人数	度数	比率	末子の年齢	度数	比率
あり	679	(75.9%)	1人	196	(21.9%)	0-2歳	122	(13.6%)
なし	213	(23.8%)	2人	268	(29.9%)	3-5歳	103	(11.5%)
			3人以上	74	(8.3%)	6-12歳	149	(16.6%)
			いない	340	(38.0%)	13-18歳	95	(10.6%)
						19歳以上	71	(7.9%)
無回答	3	(0.3%)	無回答	17	(1.9%)	該当しない・無回答	355	(39.7%)
合計	895	(100.0%)	合計	895	(100.0%)	合計	895	(100.0%)

図表 2-8 育児や介護のための休業・勤務時間短縮経験についての回答分布

	育児休業取得経験		育児のための勤務時間短縮経験		介護休業取得経験		介護のための勤務時間短縮経験	
	度数	比率	度数	比率	度数	比率	度数	比率
取得したことがある	134	(15.0%)	134	(15.07%)	1	(0.1%)	7	(0.8%)
検討したものの、取得しなかった	59	(6.6%)	62	(6.9%)	30	(3.4%)	24	(2.7%)
検討もせず、取得しなかった	309	(34.5%)	300	(33.5%)	153	(17.1%)	145	(16.2%)
該当しない	388	(43.4%)	395	(44.1%)	708	(79.1%)	716	(80.0%)
無回答	5	(0.6%)	4	(0.4%)	3	(0.3%)	3	(0.3%)
合計	895	(100.0%)	895	(100.0%)	895	(100.0%)	895	(100.0%)